

UPEVNĚNÍ NOSIČE

- Dbejte pokynů v návodu k montáži.
- Nikdy neměňte konstrukci nosiče.
- Před montáží umyjte a osušte střechu vozu zejména v místech, která přicházejí do kontaktu s nosičem. Také očistěte všechny díly nosiče, které mají přímý kontakt s vozidlem.
- Po každé montáži přezkontrolujte pevnost nosiče na střeše. Zkuste nosič uvolnit všemi směry (v příčné, podélné i svislé ose). Pokud budete cítit určitou vůli, přezkontrolujte sestavení nosiče a pevnost spojů. Při delších cestách pravidelně kontrolujte upevnění nosiče.

PŘÍPEVNĚNÍ NÁKLADU

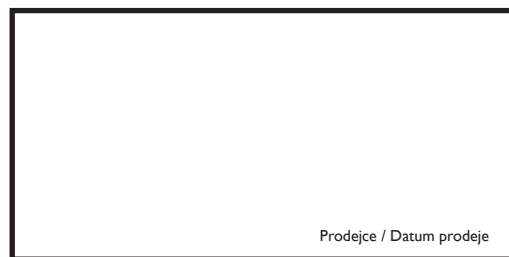
- Maximální zatížení nosiče uvedené v návodu k montáži nesmí být nikdy překročeno. Dbejte také předpisů (nosností střechy) uvedených v technickém průkazu Vašeho vozidla. V případě rozdílu platí vždy nižší hodnota.
- Maximální zatížení = hmotnost nosiče + hmotnost příslušenství + hmotnost nákladu.
- Náklad musí být umístěn tak, aby jeho těžiště bylo co nejnižší a musí být rovnoměrně rozložený
- Náklad nesmí příliš přesahovat do stran přes nosič.
- V případě převozu dlouhých předmětů jako např. střešní autoboxy, surfy či lodě nesmí být vzdálenost mezi příčnicí menší než 60 cm.
- Velmi dlouhé předměty jako např. lodě pevně přivažte vpředu i vzadu k vozidlu.
- Lyže přepravujte špičkami dozadu.
- Z přepravovaného nákladu odstraňte části, které by se mohly cestou uvolnit, např. pumpička na kolo, dětská sedačka, aj.
- Náklad musí být pevně přivázán pomocí řemenů, popruhů apod..
- Dlouhý náklad na nosiči může u některých vozů zamezit plnému otevření zadních dveří vozidla.
- Upevnění nákladu musí být pravidelně kontrolováno během cesty.

JÍZDNÍ POKYNY

- Přizpůsobte rychlost jízdy nákladu a podmínkám jízdy jako je stav silnice, viditelnost, maximální výška průjezdu, vítr, hustota dopravy a také samozřejmě dopravním předpisům.
- Při přepravě nákladu, který zvětší výšku vozu (např. jízdní kola, autobox, apod.) dejte pozor na průjezd sníženými místy (podzemní garáže).
- Jízdu vždy přizpůsobte nákladu. Náklad má vliv na jízdní a brzdě vlastnosti vozidla a zvyšuje citlivost vozidla na boční vítr.

ÚDRŽBA

- Pečlivě uschovejte náhradní klíče
- Pokud nosič nepoužíváte, odmontujte jej, snižte tak částečně spotřebu vozidla a případný hluk, který může nosič způsobit. Toto učiňte také před použitím myčky.
- Po demontáži připevněte volné díly zpět na své místo, zamezte tak možné ztrátě. Nosič skladujte v suchém prostředí.



Prodejce / Datum prodeje

Záruka: 3 roky
Nosnost: 75 kg



ATEST
8 SD
3 4 4 5

Výrobce / Technická podpora / Náhradní díly:
NEUMANN, spol. s r.o.
Pikovická 1818/15, 147 00, Praha 4
GSM: +420 724 562 606
e-shop: www.neumax.cz, e-mail: info@neumanncz.cz

NEUMANN®

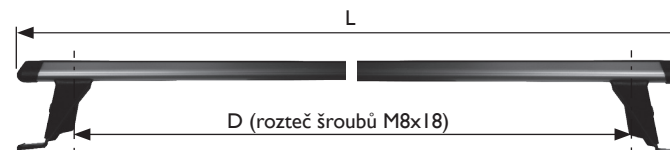
Montážní návod nosiče NAA1907, NAA1908 Kompletně sestavený nosič

Vážení zákazníci,
děkujeme Vám, že jste se rozhodli zakoupit náš výrobek a doufáme, že s ním budete spokojeni.
Před použitím si pečlivě prostudujte tento návod k použití.

Střešní nosiče NAA1907, NAA1908 jsou kompletně sestavené a jsou určené pro vozidla uvedená v tabulce:

Značka a model vozidla, počet dveří, rok výroby	L (mm)	D / P* (mm)	D / S* (mm)	D / Z* (mm)
MERCEDES BENZ, Vito, 4-dr MPV, 2004->, s fixačním bodem.	1500	1230	1240	1250
MERCEDES BENZ, Vito, 5-dr MPV, 2004->, s fixačním bodem.	1500	1230	1240	1250
MERCEDES BENZ, Viano, 4-dr MPV, 2004->, s fixačním bodem.	1500	1230	1240	1250
MERCEDES BENZ, Viano, 5-dr MPV, 2004->, s fixačním bodem.	1500	1230	1240	1250

P* - Přední
S* - Střední
Z* - Zadní



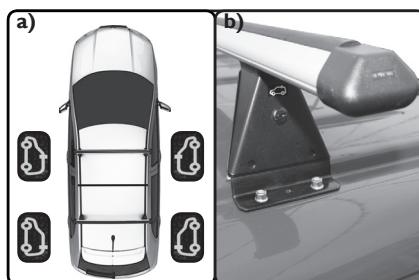
www.neumax.cz

Verze 04/23

Vozidla uvedená v tabulce na str. 1 mají ve střeše zabudované fixační body (závity se záslepkou), za které se střešní nosič upíná. Fixační body jsou umístěny v nosné části karoserie a jsou určeny výrobcem vozu pro upnutí střešního nosiče.



Ukázka sestaveného střešního nosiče.



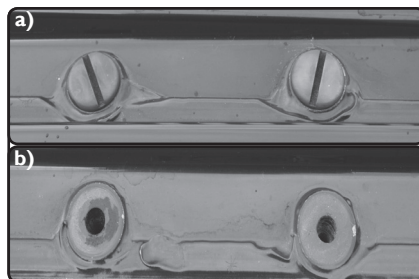
a) Nosič nastavte patkami na střechu s ohledem na umístění dle obr. Pozici patek určuje samolepka na patce nosiče.



b) Patku postavte na otvory ve střeše vozidla.

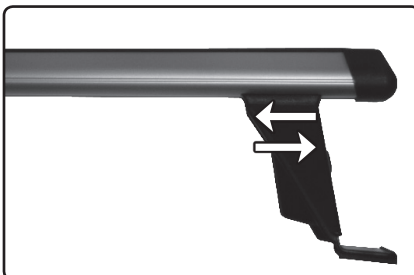


Na šroub M6x14 navlékněte podložku a skrze otvory patky nosiče přimontujte ke střeše vozidla. Šroub pevně utáhněte přiloženým klíčem (imbus č.5).

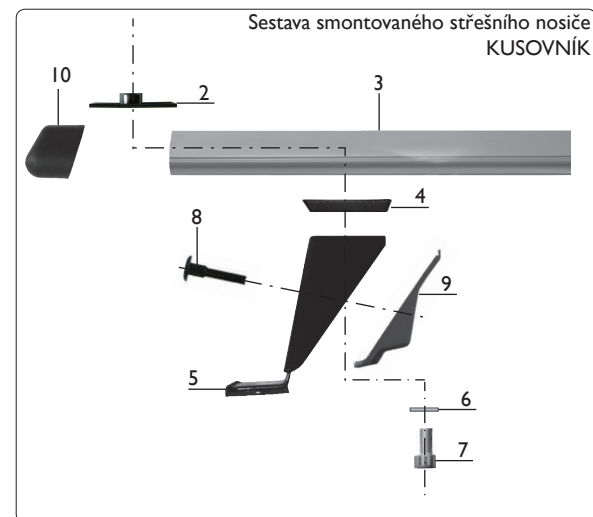


Na střeše vozidla je závit určený pro zafixování střešního nosiče.

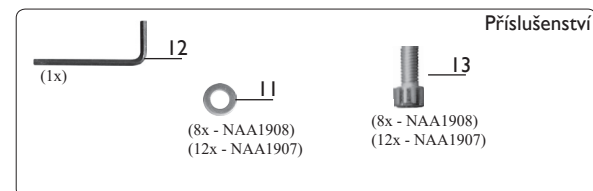
a) Záslepka (šroub), který je nutné vyjmout.
b) Závit (pod záslepkou) pro uchycení nosiče.



Pokud rozteč otvorů přesně neodpovídá rozteči originální přípravy ve střeše vozu, je nutné upravit rozteč patek na nosiči. Pomocí plastového šroubu M6 lze demontovat plastový kryt patky. Poté lze povolit šroub M8x18 a nastavit přesnou rozteč patek dle vozu. Při sestavování je nutné pevně utáhnout všechny závitové spoje.



- 2 - matice
- 3 - tyč
- 4 - klín
- 5 - patka
- 6 - podložka
- 7 - šroub M8x18
- 8 - plastový šroub M6
- 9 - plastový kryt patky
- 10 - koncovka tyče



- 11 - podložka M6
- 12 - imbus klíč č. 5
- 13 - šroub M6x14